

## **UDSKRIFT AF FORHANDLINGSPROTOKOLLEN 2013 for Investeringsforeningen Nykredit Invest**

Den 18. april 2013, kl. 16.00 afholdtes ordinær generalforsamling i foreningen på adressen Kalvebod Brygge 1 - 3, 1780 København V med følgende dagsorden:

1. Fremlæggelse af årsrapport til godkendelse, herunder ledelsens beretning for det forløbne regnskabsår og eventuelt forslag til anvendelse af provenu ved formuerealisationer samt godkendelse af bestyrelsesmedlemmernes honorar.
2. Forslag fremsat af bestyrelsen
3. Valg af medlemmer til bestyrelsen
4. Valg af revisor
5. Eventuelt

Bestyrelsesformanden indledte generalforsamlingen med at byde velkommen og meddelte, at bestyrelsen i overensstemmelse med vedtægternes § 15 havde udpeget advokat Kim Esben Stenild Højbye til dirigent.

Dirigenten konstaterede,

- at den ordinære generalforsamling i overensstemmelse med vedtægterne havde været skriftligt varslet ved breve afsendt den 27. marts 2013 til navnenoterede medlemmer, der havde anmodet derom, ved indrykning i Berlingske Tidende samt på foreningens hjemmeside den 27. marts 2013 og ved meddelelse udsendt via NASDAQ OMX samme dag,
- at dagsorden og de fuldstændige forslag de seneste 2 uger før generalforsamlingen havde været fremlagt på foreningens kontor til eftersyn for medlemmerne og været tilgængelig på foreningens hjemmeside, samt
- at 24,56% af foreningens stemmeberettigede kapital var repræsenteret på generalforsamlingen.

### **Ad pkt. 1:**

Bestyrelsesformanden fremlagde årsrapport for 2012 med tilhørende resultatopgørelse pr. 31. december 2012 og aflagde ledelsens beretning for 2012, jf. bilag 1.

Dirigenten henledte opmærksomheden på, at der i årsrapporterne var oplyst om størrelsen af bestyrelsens samlede honorar for 2012 og gennemgik størrelsen på honoraret for formand og bestyrelsesmedlemmer. Dirigenten oplyste, at såfremt generalforsamlingen godkendte årsrapporten, ville man samtidig have godkendt disse honorarer.

Generalforsamlingen tog den skriftlige og mundtlige beretning til efterretning og godkendte enstemmigt med samtlige repræsenterede stemmer årsrapporten, herunder bestyrelsens honorar på samlet kr. 290.000.

## **Ad pkt. 2: Forslag fremsat af bestyrelsen**

Bestyrelsen havde fremsat forslag om en række forslag til ændring af vedtægterne bl. a. med henblik på at bringe vedtægterne i overensstemmelse med vedtagen og ikrafttrådt lovgivning.

Dirigenten konstaterede, at alle tilstedeværende var bekendt med ændringsforslagene, og at de fuldstændige forslag de seneste 2 uger forud for generalforsamlingens afholdelse havde været fremlagt til eftersyn for medlemmerne på foreningens kontor samt været tilgængelige på foreningens hjemmeside.

Dirigenten gennemgik og motiverede de væsentligste forslag til ændringer af foreningens vedtægter, jf. bilag 2. Ved gennemgangen af forslaget om at ændre SRI politikken formulerings samt at udstrække denne til også at omfatte afdelingerne "Klima & Miljø" og "Europæiske Virksomhedsobligationer" anmodede dirigenten foreningens direktør, Tage Fabrin-Brasted om at redegøre for baggrunden for ændringen. Tage Fabrin-Brasted oplyste, at ledelsen fandt behov for at opdatere politikken, ligesom man havde fundet efterspørgslen efter konceptet så tilpas stort, at man anså det for hensigtsmæssigt også at lade denne politik omfatte de to afdelinger.

Dirigenten oplyste, at der til vedtagelse af forslagene til ændring af vedtægterne krævedes, at forslagene tiltrådtes med mindst 2/3 såvel af de stemmer, der er afgivet, som af den del af formuen, der er repræsenteret på generalforsamlingen.

Dirigenten konstaterede med generalforsamlingens godkendelse, at forslagene blev godkendt enstemmigt og med alle repræsenterede stemmer.

## **Ad pkt. 3: Valg af medlemmer til bestyrelsen**

Dirigenten konstaterede, at i henhold til vedtægternes § 19 var alle bestyrelsens medlemmer på valg. Bestyrelsens medlemmer var villige til at modtage genvalg.

Dirigenten henledte generalforsamlingens opmærksomhed på omtalen af bestyrelsesmedlemmernes ledelsesposter i årsrapporten.

Dirigenten konstaterede, at der ikke var øvrige kandidater. Generalforsamlingen genvalgte enstemmigt og med samtlige repræsenterede stemmer Jesper Lau Hansen, David Lando, Carsten Lønfeldt og Tine Roed.

Bestyrelsen bestod herefter fortsat af:

Jesper Lau Hansen  
David Lando  
Carsten Lønfeldt og  
Tine Roed

## **Ad pkt. 4: Valg af revisor**

Bestyrelsen havde foreslået genvalg af Deloitte, Statsautoriseret Revisionspartnerselskab, der herefter valgtes enstemmigt og med samtlige repræsenterede stemmer.

## **Ad pkt. 5: Eventuelt**

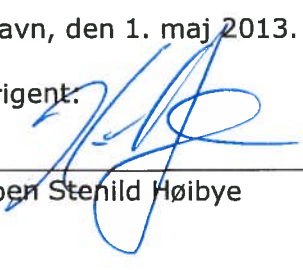
Intet til behandling under dette punkt.

o-o-0-o-o

Dirigenten erklærede herefter generalforsamlingen for hævet og bestyrelsesformanden takkede forsamlingen for deres deltagelse.

København, den 1. maj 2013.

Som dirigent:

  
\_\_\_\_\_  
Kim Esben Stenild Højbye

## Nykredit Invest i 2012

- Året 2012 blev et godt investeringsår for foreningerne
- Afkastudviklingen blev højere end ventet primo 2012
- De finansielle markeder blev præget af euro-krisen medio 2012 samt af stigende risikovillighed som følge af lav rente
- Samtlige afdelinger leverede positive afkast i 2012, og afdelinger med aktier eller erhvervsobligationer gav endda overraskende høje afkast
- Relativt til markedet leverede de fleste afdelinger tilfredsstillende resultater

## Nykredit Invest i 2012

- Formuen i Investeringsforeningen steg fra 12.184 mio. kr. i 2011 til 16.409 mio. kr. i 2012
- Formuen i Specialforeningen steg fra 5.873 mio. kr. i 2011 til 6.730 mio. kr. i 2012
- Formuen i Placeringsforeningen faldt fra 289 mio. kr. i 2011 til 237 mio. kr. i 2012
- Oprettelse af afdeling Taktisk Allokering, der startede i januar 2012
- Oprettelse af afdeling Balance Offensiv i november 2012

## Afkast i Investeringsforeningen i 2012

Afdeling	Afkast 2012
Obligationsafdelinger	4 - 7 %
Virksomhedsobligationer	14 %
Aktier	14 – 25 %

## Verdensøkonomien i 2012

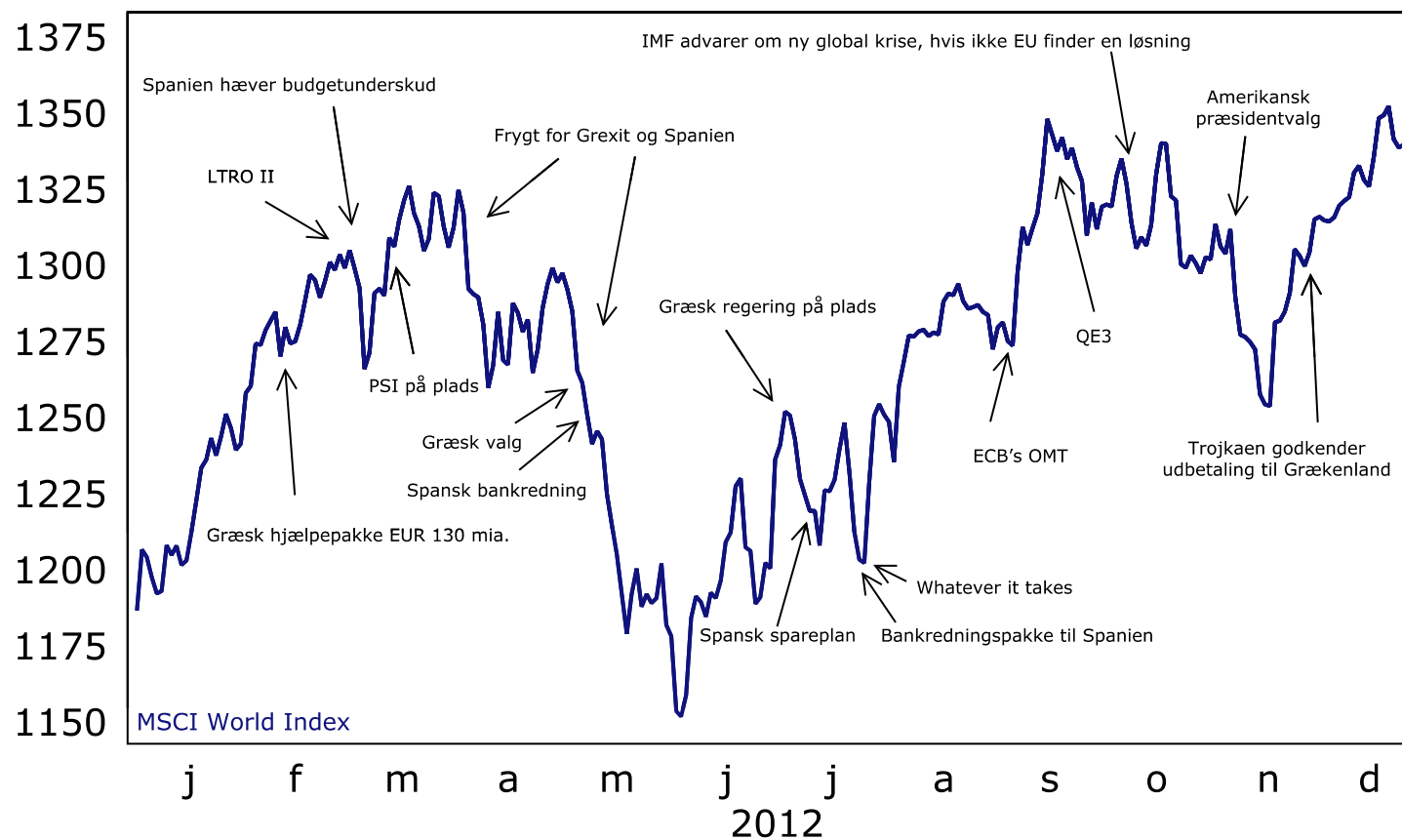
- Den internationale økonomi udviste lav vækst i 2012, hvilket var ventet
- Europa gik i recession
- Fortsatte statsgældsproblemer i Europa og euro-krise
- Lempelig pengepolitik med lav rente og udpumpning af penge
- Den Europæiske Centralbanks rolle blev ændret i sensommeren

## Dansk økonomi i 2012

- Udviklingen blev præget af perioder med nulvækst og perioder med tilbagegang som følge af tilbageholdenhed i privatforbrug og investeringer
- Situationen på ejendomsmarkedet viste tegn på stabilisering, men er fortsat skrøbelig
- Stort overskud på betalingsbalancens løbende poster
- Udvikling i beskæftigelsen og statens budgetunderskud må fortsat betegnes som problemområder i dansk økonomi



## Fra nøgletal til mødereferater og rygter



## Obligationsmarkederne i 2012

- Danske obligationsrenter faldt mod forventet i 2012
- Frygt for euro-samarbejdet og gældskrisen i Sydeuropa medførte flugt af kapital mod Danmark
- Kapitaltilstrømningen medførte negativ rente på indskudsbeviser i Nationalbanken
- Negative renter på statsobligationer skabte historie
- Realkreditobligationer gav højere afkast end statsobligationer i 2012
- Faldende rentespænd mellem statsobligationer og erhvervsobligationer medførte højt afkast på erhvervsobligationer

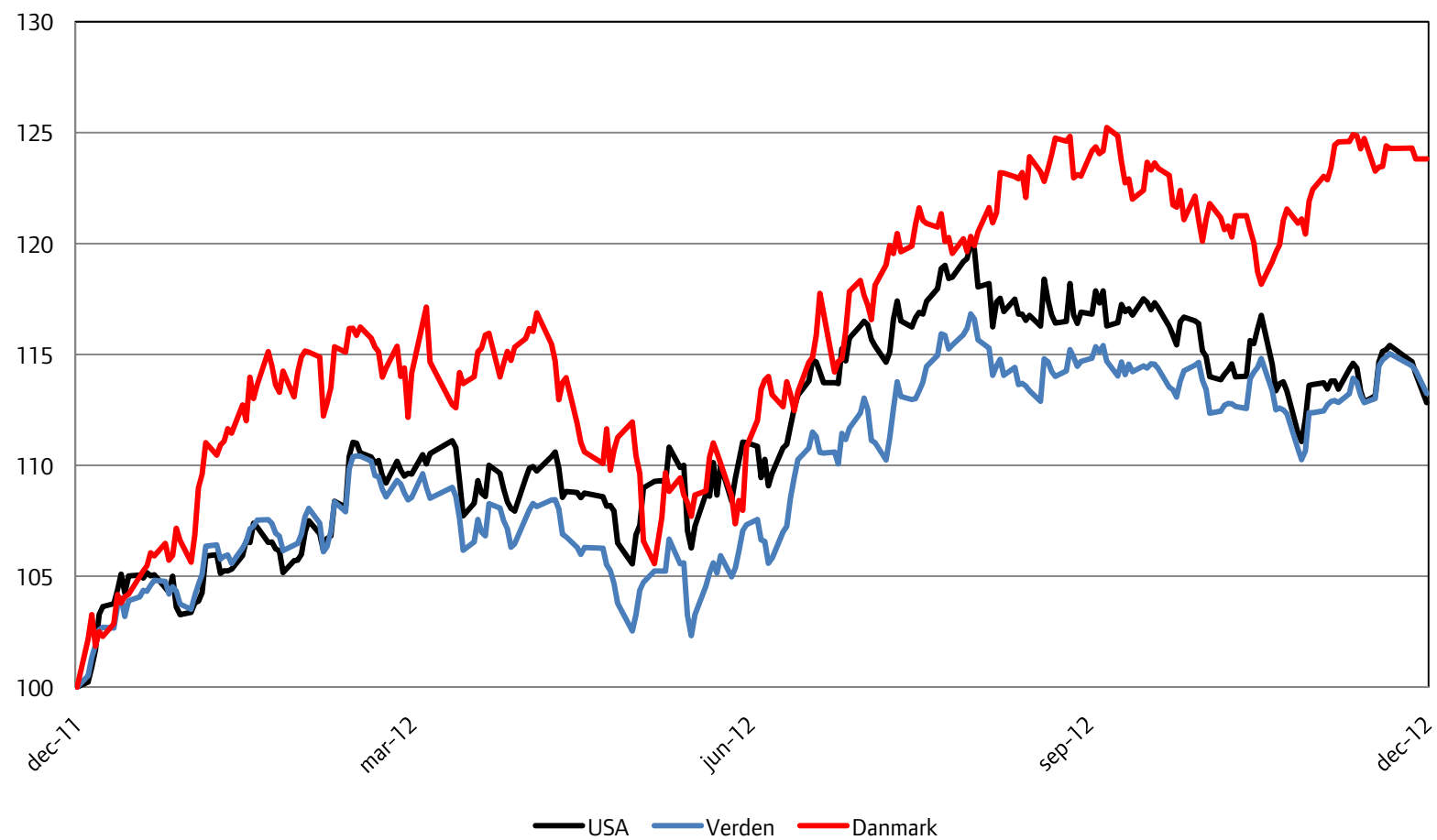
## Udviklingen i obligationsrenter i 2012



## Aktiemarkederne i 2012

- Aktiemarkederne blev præget af en overraskende positiv stemning i 2012, trods usikkerhed om euro-samarbejdet
- Den Europæiske Centralbanks nye rolle skabte ro på aktiemarkederne medio 2012
- Verdensmarkedsindekset steg med over 14% i 2012
- MSCI USA, MSCI Europa og MSCI Japan gav et afkast på henholdsvis ca. 14%, 18% og 7%
- Det danske aktiemarked steg med 24% i 2012

## Aktiemarkeder 2012



## Afkastudviklingen i Investeringsforeningen

Afdeling	Afkast 2012	Benchmark 2012
Korte obligationer	4,0%	0,6%
Korte obligationer Akk.	4,2%	0,6%
Lange obligationer	7,1%	3,7%
Lange obligationer Akk.	7,3%	3,7%
Eur. Virksomhedsobligationer	14,2%	13,5%
Danske aktier	24,5%	23,8%
Danske aktier Akk.	24,2%	23,8%
Globale aktier	14,3%	14,5%
Globale SRI aktier	15,0%	14,5%
Globale Fokusaktier	14,7%	14,8%
Europæiske Fokusaktier	15,5%	17,7%
Europæiske Fokusaktier Akk.	15,7%	17,7%
Nordiske Fokusaktier	16,5%	20,7%
Klima & Miljø	12,4%	-
Formuesikring Akk.	3,7%	-
Taktisk Allokering	5,1%	-

Bemærk, at historiske afkast ikke kan anvendes som indikator for fremtidige afkast

## Afkastudviklingen i Specialforeningen og Placeringsforeningen

Afdeling	Afkast 2012	Benchmark 2012
Balance Defensiv	7,9%	6,5%
Balance Moderat	8,8%	9,6%
Balance Offensiv	0,0%	0,5%
Danske Fokusaktier	25,4%	-

## Nykredit Invest i 2012

- Fusioner blev vedtaget og gennemført i 2012 med henblik på at reducere omkostningsprocenterne
  - Afdeling Korte obligationer blev fusioneret ind i afdeling Korte obligationer (Pension), og den fortsættende afdeling ændrede navn til Korte obligationer
  - Afdeling Lange obligationer blev fusioneret ind i afdeling Lange obligationer (Pension), og den fortsættende afdeling ændrede navn til Lange obligationer
  - Afdeling Erhvervsobligationer blev fusioneret ind i afdeling Europæiske Virksomhedsobligationer
  - Afdeling Erhvervsobligationer Akk. blev fusioneret ind i afdeling Lange obligationer Akk.



## Udlodninger for 2012

Afdeling	Kr. pr. andel
Korte obligationer	3,50
Lange obligationer	4,50
Eur. Virksomhedsobligationer	0,00
Danske aktier	1,00
Globale aktier	2,00
Globale SRI aktier	1,75
Globale Fokusaktier	4,00
Europæiske Fokusaktier	4,75
Nordiske Fokusaktier	16,25
Klima & Miljø	0,00
Danske Fokusaktier	0,00

## Foreløbig status 2013

- Foreløbigt positive økonomiske tendenser i USA og Asien
- Europa halter, men fortsat lempelig pengepolitik med massiv pengeudpumpning fra ECB
- Kortvarig uro omkring Cypern
- Aktiekurserne er steget som følge af mere risikovillighed, men usikkerhederne består

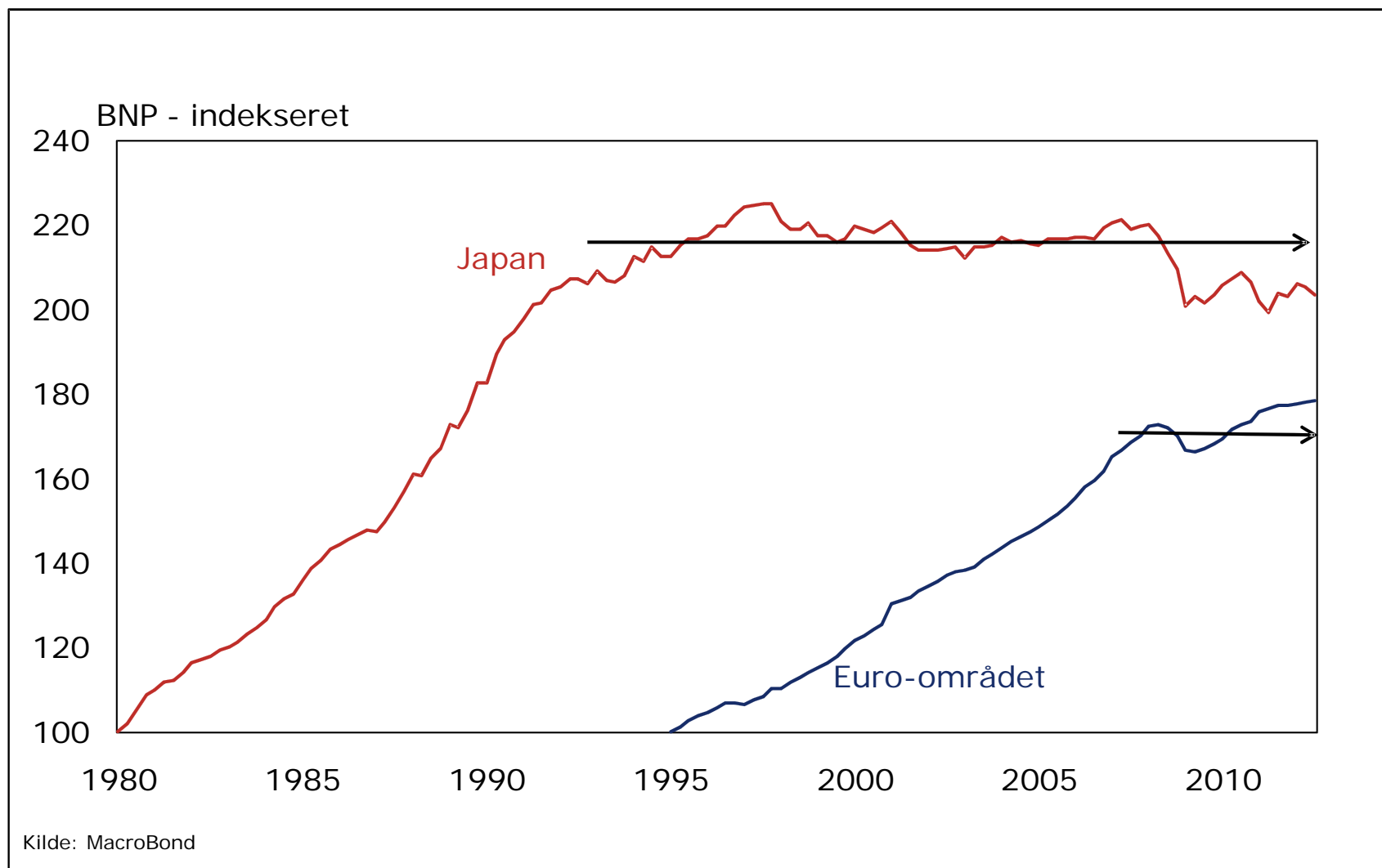
## Status – 1. kvartal 2013

Afdeling	Afkast pr. 27.03.13
Korte obligationer	0,5%
Korte obligationer Akk.	0,4%
Lange obligationer	0,4%
Lange obligationer Akk.	0,5%
Europæiske Virksomhedsobligationer	0,8%
Danske aktier	11,9%
Danske aktier Akk.	11,8%
Globale aktier	10,6%
Globale SRI aktier	11,9%
Globale Fokusaktier	9,7%
Europæiske Fokusaktier	4,6%
Europæiske Fokusaktier Akk.	4,5%

## Status – 1. kvartal 2013

Afdeling	Afkast pr. 27.03.13
Nordiske Fokusaktier	9,9%
Klima & Miljø	10,8%
Formuesikring Akk.	0,0%
Taktisk Allokering	7,5%
Balance Defensiv	3,3%
Balance Moderat	5,7%
Balance Offensiv	7,5%
Danske Fokusaktier	10,6%

## Gældskriser er langvarige kriser



## Forventninger til 2013

- Den økonomiske vækst i den udviklede verden ventes at blive moderat i 2013 og bedre end i 2012
- Væksten skønnes trukket af USA og Kina, mens Europa ventes at opleve mild recession
- Centralbankerne ventes at fastholde en lav rente i 2013
- Obligationsrenterne ventes at forblive på et lavt niveau, men med mulighed for moderate stigninger i løbet af året
- Kreditspændene ventes indsnævret, og på den baggrund ventes virksomhedsobligationer at give moderat positive afkast i 2013

## Forventninger til 2013

- Aktiemarkederne skønnes at udvise en positiv kursudvikling i 2013
- Forventningerne til den makroøkonomiske udvikling samt udviklingen på de finansielle markeder er fortsat omgærdet af stor usikkerhed i 2013 præget af politiske beslutninger (fx Cypern)
- Foreningens ledelse skønner alene beskedne afkast i foreningens afdelinger med danske obligationer, moderat afkast i afdelingen med virksomhedsobligationer samt positive afkast i aktieafdelingerne i 2013

## Væsentlige forslag til ændringer af vedtægter for Investeringsforeningen Nykredit Invest:

Foreningens bestyrelse foreslår foreningens vedtægter ændret således, at vedtægterne bringes i overensstemmelse med vedtagen og ikrafttrådt lovgivning. Opmærksomheden henledes særligt på, at

- som følge af den ændrede lov ændres begrebet "*medlemmer af foreningen*" til "*investorer i foreningen*",
- i § 6, stk. 1, 2, 3, 4, 6, 10 og 11 præciseres det, at afdelingerne kan anvende afledte finansielle instrumenter på dækket eller ikke-dækket basis,
- i § 6, stk. 15 og 16 præciseres det ligeledes, at afdelingerne kan anvende afledte finansielle instrumenter på dækket eller ikke-dækket basis. Bestemmelsen om anvendelse af afledte finansielle instrumenter ændres således fra:

*"Afdelingen kan anvende afledte finansielle instrumenter på ikke-dækket basis samt foretage udlån af værdipapirer."*

til:

*"Afdelingen kan anvende afledte finansielle instrumenter på dækket eller ikke-dækket basis samt foretage udlån af værdipapirer."*,

- i § 6, stk. 2, 4 og 6 foreslås afdelingernes binavne slettet,
- i § 6, stk. 7 udvides afdelingens investeringsområde til også at omfatte andre markeder, som er regelmæssigt arbejdende, anerkendte og offentlige,
- i § 6, stk. 8 ændres SRI bestemmelsen fra:

*"Afdelingen må ikke placere sine midler i virksomheder, der producerer alkohol, tobak eller våben, samt virksomheder, der benytter børnearbejde i henhold ILO's kernekonventioner nr. 138 og 182 forankret under FN's global compact."*

til:

*"Afdelingen må ikke placere sine midler i virksomheder, der overvejende er beskæftiget med produktion eller distribution af alkohol, tobak, våben, pornografi eller hasard, samt i virksomheder, som krænker international ret defineret som konventioner tiltrådt og ratificeret af hovedparten af verdenssamfundet, herunder FN's deklaration af menneskerettigheder, OECD Guidelines for multinationale virksomheder, ILO's konventioner for arbejdstagerrettigheder og Global Compacts 10 principper for bæredygtig virksomhedsadfærd."*

Herudover ændres afdelingens navn fra "*Globale SRI aktier*" til "*Globale Aktier SRI*",

- i § 6, stk. 9 og 10 præciseres det, at afdelingen ligeledes kan investere i depotbeviser optaget til handel på et andet marked, som er regelmæssigt arbejdende, anerkendt og offentligt,
- i § 6, stk. 10 indsættes bestemmelse om, at afdelingen kan investere op til 10% af formuen i andele i danske UCITS, specialforeninger, udenlandske investeringsinstitutter eller afdelinger heraf i henhold til bestemmelserne herom i lov om investeringsforeninger m.v.,
- i § 6, stk. 12 indsættes følgende bestemmelse om SRI: "*Afdelingen må ikke placere sine midler i virksomheder, der overvejende er beskæftiget med produktion eller distribution af alkohol, tobak, våben, pornografi eller hasard, samt i virksomheder, som krænker international ret defineret som konventioner*



*tiltrådt og ratificeret af hovedparten af verdenssamfundet, herunder FN's deklaration af menneskerettigheder, OECD Guidelines for multinationale virksomheder, ILO's konventioner for arbejdstagerrettigheder og Global Compacts 10 principper for bæredygtig virksomhedsadfærd."*

Herudover ændres afdelingens navn fra "*Klima & Miljø*" til "*Klima & Miljø SRI*",

- i § 6, stk. 7, 12, 13, 14 og 15 præciseres det, at afdelingerne kan investere i depotbeviser, der er optaget til handel på et reguleret marked eller et andet marked, der er regelmæssigt arbejdende, anerkendt og offentligt,
- i § 6, stk. 16 indsættes følgende bestemmelse om SRI: "*Afdelingen må ikke placere sine midler i virksomheder, der overvejende er beskæftiget med produktion eller distribution af alkohol, tobak, våben, pornografi eller hasard, samt i virksomheder, som krænker international ret defineret som konventioner tiltrådt og ratificeret af hovedparten af verdenssamfundet, herunder FN's deklaration af menneskerettigheder, OECD Guidelines for multinationale virksomheder, ILO's konventioner for arbejdstagerrettigheder og Global Compacts 10 principper for bæredygtig virksomhedsadfærd."*

Herudover ændres afdelingens navn fra "*Europæiske Virksomhedsobligationer*" til "*Europæiske Virksomhedsobligationer SRI*",

- i § 14, stk. 4 ændres reglerne for, hvornår investorerne kan foranledige afholdelse af ekstraordinær generalforsamling. Andelen af investorernes kapital ændres fra "*10%*" til "*5%*",
- i § 14, stk. 8 ændres fristen for, hvornår medlemmer skal have fremsat deres evt. forslag til behandling på den ordinære generalforsamling fra:

*"... senest 6 uger før generalforsamlingen"*

til:

*"... senest den 1. februar i året for generalforsamlingens afholdelse."* Begrundelsen herfor er, at der fremadrettet ønskes en fast årlig dato for, hvornår forslagene skal være modtaget,

- i § 17, stk. 1 ændres fristen for, hvornår der kan rekvireres adgangskort fra "*5 dage*" til "*5 bankdage*".

Hermed bringes bestemmelsen i overensstemmelse med branchens standard,

- § 18, stk. 4 slettes. Bestemmelsen er ikke længere relevant, idet afstemningsreglerne ved den ordinære generalforsamling ikke længere kan medføre ekstraordinær generalforsamling og
- i § 20, stk. 4 indsættes en bemyndigelse til, at bestyrelsen kan ajourføre bilag 1 til vedtægterne.

Endvidere er der foretaget mindre redaktionelle ændringer af sproglig karakter.

Det fuldstændige forslag til vedtægtsændringer kan findes på foreningens hjemmeside [nykreditinvest.dk](http://nykreditinvest.dk).

Fuldstændigt forslag til vedtægtsændringer:

# Vedtægter

for

## Investeringsforeningen Nykredit Invest

### Navn og hjemsted

#### § 1

Foreningens navn er Investeringsforeningen Nykredit Invest.

*Stk. 2.* Foreningen driver tillige virksomhed under binavnet Investeringsforeningen NyInvest (Investeringsforeningen Nykredit Invest).

*Stk. 3.* Foreningens hjemsted er Københavns Kommune.

### Formål

#### § 2

Foreningens formål er efter vedtægternes bestemmelse herom fra offentligheden at modtage midler, som under iagttagelse af et princip om risikospredning anbringes i instrumenter i overensstemmelse med kapitel 13 i lov om investeringsforeninger m.v., og på forlangende af en investor at indløse investorens andel af formuen med midler, der hidrører fra denne, jf. § 12.

Slettet: et medlem

Slettet: medlemmets

#### Investorer

Slettet: Medlemmer[]

#### § 3

Investor i foreningen er enhver, der ejer en eller flere andele af foreningens formue jf. § 9 (herefter "andele").

Slettet: Medlem af

### Hæftelse

#### § 4

Foreningens investorer hæfter alene med det for deres andele indbetalte beløb og har derudover ingen hæftelse for foreningens forpligtelser.

Slettet: medlemmer

Stk. 2. Foreningens afdelinger, jf. § 6, hæfter kun for egne forpligtelser. Hver afdeling hæfter dog også for sin andel af de fælles omkostninger. Er der forgæves foretaget retsforfølgning, eller er det på anden måde godtgjort, at en afdeling ikke kan opfylde sine forpligtelser efter 2. pkt., hæfter de øvrige afdelinger solidarisk for afdelingens andel af de fælles omkostninger.

Stk. 3. Foreningens bestyrelsesmedlemmer, ansatte og eventuelle investeringsforvaltningsselskab hæfter ikke for foreningens forpligtelser.

### Midlernes anbringelse

#### § 5

Bestyrelsen fastsætter og er ansvarlig for den overordnede investeringsstrategi.

Stk. 2. Investeringerne foretages i overensstemmelse med kapitel 14 i lov om investeringsforeninger m.v.

### Afdelinger og andelsklasser

#### § 6

Foreningen er opdelt i følgende afdelinger:

##### Stk. 1. Korte obligationer

Afdelingen investerer i obligationer udstedt i danske kroner eller euro. Afdelingen investerer således, at renterisikoen, udtrykt som den korrigerede varighed af afdelingens samlede portefølje, ikke overstiger 3. Afdelingen investerer højst 50% af sine midler i erhvervsobligationer og kan ikke investere i præmieobligationer og konvertible obligationer. Afdelingen kan endvidere indskyde midler i et kreditinstitut i henhold til bestemmelserne herom i lov om investeringsforeninger m.v. Afdelingen kan investere op til 10% af formuen i andele i andre danske UCITS, specialforeninger, udenlandske investeringsinstitutter eller afdelinger heraf i henhold til bestemmelserne herom i lov om investeringsforeninger m.v.

Afdelingen kan investere mere end 35% af sin formue i obligationer og gældsbreve udstedt eller garanteret af en stat, offentlig myndighed eller en international institution af offentlig karakter, som angivet i bilag 1.

Afdelingen kan anvende afledte finansielle instrumenter på dækket eller ikke-dækket basis samt foretage udlån af værdipapirer.

Afdelingen anvender dobbeltprismetoden ved emission og indløsning, jf. § 13.

Afdelingen er udloddende. Afdelingen er bevisudstedende.

##### Stk. 2. Korte obligationer Akk.

Slettet: foreninger, afdelinger eller investeringsinstitutter.¶

Slettet: over

Afdelingen investerer i obligationer udstedt i danske kroner eller euro. Afdelingen investerer således, at renterisikoen, udtrykt som den korrigerede varighed af afdelingens samlede portefølje, ikke overstiger 3. Afdelingen investerer højst 50% af sine midler i erhvervsobligationer og kan ikke investere i præmieobligationer og konvertible obligationer. Afdelingen kan endvidere indskyde midler i et kreditinstitut i henhold til bestemmelserne herom i lov om investeringsforeninger m.v. Afdelingen kan investere op til 10% af formuen i andele i andre [danske UCITS, specialforeninger, udenlandske investeringsinstitutter eller afdelinger heraf i henhold til bestemmelserne herom i lov om investeringsforeninger m.v.](#)

**Slettet:** Afdelingen benytter tillige binavnet Korte obligationer Akk. (Virksomhedsordning).¶  
¶

Afdelingen kan investere mere end 35% af sin formue i obligationer og gældsbreve udstedt eller garanteret af en stat, offentlig myndighed eller en international institution af offentlig karakter, som angivet i bilag 1.

**Slettet:** foreninger, afdelinger eller investeringsinstitutter.¶

**Slettet:** over

Afdelingen kan anvende afledte finansielle instrumenter på dækket eller ikke-dækket basis samt foretage udlån af værdipapirer.

Afdelingen anvender dobbeltprismetoden ved emission og indløsning, jf. § 13.

Afdelingen er akkumulerende. Afdelingen er bevisudstedende.

### Stk. 3. Lange obligationer

Afdelingen investerer i lange obligationer udstedt i danske kroner eller euro. Afdelingen investerer højst 50% af sine midler i erhvervsobligationer og kan ikke investere i præmieobligationer og konvertible obligationer. Afdelingen kan endvidere indskyde midler i et kreditinstitut i henhold til bestemmelserne herom i lov om investeringsforeninger m.v. Afdelingen kan investere op til 10% af formuen i andele i andre [danske UCITS, specialforeninger, udenlandske investeringsinstitutter eller afdelinger heraf i henhold til bestemmelserne herom i lov om investeringsforeninger m.v.](#)

**Slettet:** foreninger, afdelinger eller investeringsinstitutter.¶

**Slettet:** over

Afdelingen kan investere mere end 35% af sin formue i obligationer og gældsbreve udstedt eller garanteret af en stat, offentlig myndighed eller en international institution af offentlig karakter, som angivet i bilag 1.

Afdelingen kan anvende afledte finansielle instrumenter på dækket eller ikke-dækket basis samt foretage udlån af værdipapirer.

Afdelingen anvender dobbeltprismetoden ved emission og indløsning, jf. § 13.

Afdelingen er udloddende. Afdelingen er bevisudstedende.

### Stk. 4. Lange obligationer Akk.

Afdelingen investerer i lange obligationer udstedt i danske kroner eller euro. Afdelingen investerer højst 50% af sine midler i erhvervsobligationer og kan ikke investere i præmieobligationer og konvertible obligationer. Afdelingen kan endvidere indskyde midler i et kreditinstitut i henhold til bestemmelserne herom i lov om investeringsforeninger m.v. Afdelingen kan investere op til 10% af formuen i andele i andre [danske UCITS, specialforeninger, udenlandske investeringsinstitutter eller afdelinger heraf i henhold til bestemmelserne herom i lov om investeringsforeninger m.v.](#)

**Slettet:** Afdelingen benytter tillige binavnet Lange obligationer Akk. (Virksomhedsordning).¶  
¶

**Slettet:** foreninger, afdelinger eller investeringsinstitutter.¶

Afdelingen kan investere mere end 35% af sin formue i obligationer og gældsbreve udstedt eller garanteret af en stat, offentlig myndighed eller en international institution af offentlig karakter, som angivet i bilag 1.

Slettet: over

Afdelingen kan anvende afledte finansielle instrumenter på dækket eller ikke-dækket basis samt foretage udlån af værdipapirer.

Afdelingen anvender dobbeltprismetoden ved emission og indløsning, jf. § 13.

Afdelingen er akkumulerende. Afdelingen er bevisudstedende.

#### Stk. 5. Danske aktier

Afdelingen investerer i aktier optaget til handel på NASDAQ OMX Copenhagen A/S samt i aktier handlet på et andet reguleret marked i Danmark, der er regelmæssigt arbejdende, anerkendt og offentligt.

Afdelingen kan inden for sit investeringsområde investere op til 10% af sin formue i andre værdipapirer eller pengemarkedsinstrumenter herunder værdipapirer, der ikke er optaget til handel på et reguleret marked. Afdelingen kan endvidere indskyde midler i et kreditinstitut i henhold til bestemmelserne herom i lov om investeringsforeninger m.v. Afdelingen kan investere op til 10% af formuen i andele i andre danske UCITS, specialforeninger, udenlandske investeringsinstitutter eller afdelinger heraf i henhold til bestemmelserne herom i lov om investeringsforeninger m.v.

Afdelingen opfylder de angivne rammer for investering i aktieavancebeskatningslovens § 21, stk. 2 og 3.

Slettet: foreninger, afdelinger eller investeringsinstitutter.¶

Slettet: reglerne

Afdelingen kan anvende afledte finansielle instrumenter på dækket basis samt foretage udlån af værdipapirer.

Afdelingen anvender dobbeltprismetoden ved emission og indløsning, jf. § 13.

Afdelingen er udloddende. Afdelingen er bevisudstedende.

#### Stk. 6. Danske aktier Akk.

Afdelingen investerer i aktier optaget til handel på NASDAQ OMX Copenhagen A/S samt i aktier handlet på et andet reguleret marked i Danmark, der er regelmæssigt arbejdende, anerkendt og offentligt.

Slettet: Afdelingen benytter tillige binavnet Danske aktier Akk. (Virksomhedsordning).¶

Afdelingen kan inden for sit investeringsområde investere op til 10% af sin formue i andre værdipapirer eller pengemarkedsinstrumenter herunder værdipapirer, der ikke er optaget til handel på et reguleret marked. Afdelingen kan endvidere indskyde midler i et kreditinstitut i henhold til bestemmelserne herom i lov om investeringsforeninger m.v. Afdelingen kan investere op til 10% af formuen i andele i andre danske UCITS, specialforeninger, udenlandske investeringsinstitutter eller afdelinger heraf i henhold til bestemmelserne herom i lov om investeringsforeninger m.v.

Afdelingen kan anvende afledte finansielle instrumenter dækket eller ikke-dækket basis samt foretage udlån af værdipapirer.

Afdelingen anvender dobbeltprismetoden ved emission og indløsning, jf. § 13.

Afdelingen er akkumulerende. Afdelingen er bevisudstedende.

### Stk. 7. Globale aktier

Afdelingen investerer globalt i primært aktier, der er optaget til handel på regulerede markeder eller andre markeder, som er regelmæssigt arbejdende, anerkendte og offentlige. Afdelingen kan endvidere investere i depotbeviser (fx ADRs og GDRs) der er optaget til handel på et reguleret marked eller et andet marked, der er regelmæssigt arbejdende, anerkendt og offentligt.

Afdelingen kan inden for sit investeringsområde investere op til 10% af sin formue i andre værdipapirer eller pengemarkedsinstrumenter herunder værdipapirer, der ikke er optaget til handel på et reguleret marked. Afdelingen kan endvidere indskyde midler i et kreditinstitut i henhold til bestemmelserne herom i lov om investeringsforeninger m.v. Afdelingen kan investere op til 10% af formuen i andele i andre danske UCITS, specialforeninger, udenlandske investeringsinstitutter eller afdelinger heraf i henhold til bestemmelserne herom i lov om investeringsforeninger m.v.

Afdelingen opfylder de angivne rammer for investering i aktieavancebeskatningslovens § 21, stk. 2 og 3.

Afdelingen kan anvende afledte finansielle instrumenter på dækket basis samt foretage udlån af værdipapirer.

Afdelingen anvender dobbeltprismetoden ved emission og indløsning, jf. § 13.

Afdelingen er udloddende. Afdelingen er bevisudstedende.

### Stk. 8. Globale ~~Aktier~~ SRI

Afdelingen investerer sine midler i danske og udenlandske aktier samt depotbeviser (fx ADRs og GDRs), der er optaget til handel på regulerede markeder eller andre markeder, der er regelmæssigt arbejdende, anerkendte og offentlige. Disse markeder skal være beliggende i stater, der er medlem af Den Europæiske Union, eller i lande som Fællesskabet har indgået aftale med, member eller associate member of Federation of European Securities Exchanges (FESE), member of World Federation of Exchanges, eller godkendt af Finanstilsynet.

Afdelingen må ikke placere sine midler i virksomheder, der overvejende er beskæftiget med produktion eller distribution af alkohol, tobak, våben, pornografi eller hasard, samt i virksomheder, som krænker international ret defineret som konventioner tiltrådt og ratificeret af hovedparten af verdenssamfundet, herunder FN's deklaration af menneskerettigheder, OECD Guidelines for multinationale virksomheder, ILO's konventioner for arbejdstagerrettigheder og Global Compacts 10 principper for bæredygtig virksomhedsadfærd.

Afdelingen kan inden for sit investeringsområde investere op til 10% af sin formue i andre værdipapirer eller pengemarkedsinstrumenter herunder værdipapirer, der ikke er optaget til handel på et reguleret marked. Afdelingen kan endvidere indskyde midler i et kreditinstitut i henhold til bestemmelserne herom i lov om investeringsforeninger m.v. Afdelingen kan investere op til 10% af sin formue i andele i andre danske UCITS, specialforeninger, udenlandske investeringsinstitutter eller afdelinger heraf i henhold til bestemmelserne herom i lov om investeringsforeninger m.v.

Slettet: foreninger, afdelinger eller investeringsinstitutter.¶

Slettet: reglerne

Slettet: SRI a

Slettet: og

Slettet: producerer

Slettet: eller

Slettet: der benytter børnearbejde i henhold

Slettet: kernekonventioner nr. 138 og 182 forankret under FN's global compact

Afdelingen kan anvende afledte finansielle instrumenter på dækket basis samt foretage udlån af værdipapirer.

Slettet: foreninger, afdelinger eller investeringsinstitutter.¶

Afdelingen opfylder de angivne rammer for investering i aktieavancebeskatningslovens § 21, stk. 2 og 3.

Slettet: reglerne

Afdelingen anvender dobbeltprismetoden ved emission og indløsning, jf. § 13.

Afdelingen er udloddende. Afdelingen er bevisudstedende.

### Stk. 9. Europæiske Fokusaktier

Afdelingen investerer primært i europæiske selskaber eller i aktier optaget til handel på et europæisk, reguleret marked. Afdelingen kan endvidere investere i depotbeviser (fx ADRs og GDRs) optaget til handel på et reguleret marked eller et andet marked, som er regelmæssigt arbejdende, anerkendt og offentligt.

Afdelingen kan inden for sit investeringsområde investere op til 10% af sin formue i andre værdipapirer eller pengemarkedsinstrumenter herunder værdipapirer, der ikke er optaget til handel. Afdelingen må indskyde midler i et kreditinstitut i henhold til bestemmelserne herom i lov om investeringsforeninger m.v. Afdelingen kan investere op til 10% af sin formue i andele i andre danske UCITS, specialforeninger, udenlandske investeringsinstitutter eller afdelinger heraf i henhold til bestemmelserne herom i lov om investeringsforeninger m.v.

Afdelingen kan anvende afledte finansielle instrumenter på dækket basis samt foretage udlån af værdipapirer.

Slettet: foreninger, afdelinger og investeringsinstitutter.¶

Afdelingen opfylder de angivne rammer for investering i aktieavancebeskatningsloven § 21, stk. 2 og 3.

Slettet: reglerne

Afdelingen anvender dobbeltprismetoden ved emission og indløsning, jf. § 13.

Afdelingen er udloddende. Afdelingen er bevisudstedende.

### Stk. 10. Europæiske Fokusaktier Akk.

Afdelingen investerer primært i europæiske selskaber eller i aktier optaget til handel på et europæisk, reguleret marked. Afdelingen kan endvidere investere i depotbeviser (fx ADRs og GDRs) optaget til handel på et reguleret marked eller et andet marked, som er regelmæssigt arbejdende, anerkendt og offentligt.

Afdelingen kan inden for sit investeringsområde investere op til 10% af sin formue i andre værdipapirer eller pengemarkedsinstrumenter herunder værdipapirer, der ikke er optaget til handel. Afdelingen må indskyde midler i et kreditinstitut i henhold til bestemmelserne herom i lov om investeringsforeninger m.v. Afdelingen kan investere op til 10% af sin formue i andele i andre danske UCITS, specialforeninger, udenlandske investeringsinstitutter eller afdelinger heraf i henhold til bestemmelserne herom i lov om investeringsforeninger m.v.

Slettet: Afdelingen kan investere op til 10% af sin formue i andele i andre foreninger, afdelinger og investeringsinstitutter.¶

Slettet: er

Afdelingen kan anvende afledte finansielle instrumenter på dækket eller ikke-dækket basis samt foretage udlån af værdipapirer.

Afdelingen anvender dobbeltprismetoden ved emission og indløsning, jf. § 13.

Afdelingen er akkumulerende. Afdelingen er bevisudstedende.

#### Stk. 11. Formuesikring **Akk.**

Afdelingen investerer i andele i danske UCITS, specialforeninger, udenlandske investeringsinstitutter eller afdelinger heraf i henhold til bestemmelserne herom i lov om investeringsforeninger m.v.

Afdelingen kan endvidere investere i danske og udenlandske aktier, præferenceaktier, obligationer og konvertible obligationer. Afdelingen kan endvidere investere i depotbeviser (fx ADRs og GDRs). Sådanne investeringer kan foretages i værdipapirer optaget til handel på et reguleret marked, der er medlem af World Federation of Exchanges eller full member eller associate member af Federation of European Securities Exchanges (FESE), eller handlet på et andet reguleret marked i Den Europæiske Union, der er regelmæssigt arbejdende, anerkendt og offentligt.

**Slettet:** danske investeringsforeninger og specialforeninger eller i disse foreningers afdelinger. Afdelingen kan tillige anbringe sine midler i udenlandske investeringsinstitutter eller afdelinger heraf i overensstemmelse med § 124 i lov om investeringsforeninger m.v. ¶

**Slettet:** sekundært

Afdelingen kan inden for sit investeringsområde investere indtil 10% af sin formue i andre værdipapirer eller pengemarkedsinstrumenter herunder værdipapirer, der ikke er optaget til handel. Afdelingen kan endvidere indskyde midler i et kreditinstitut i henhold til bestemmelserne herom i lov om investeringsforeninger m.v.

Investeringerne i afdelingen sammensættes med henblik på sikring af afdelingens formue efter bestyrelsens nærmere bestemmelse.

Afdelingen kan anvende afledte finansielle instrumenter på dækket eller ikke-dækket basis samt foretage udlån af værdipapirer.

Afdelingen anvender dobbeltprismetoden ved emission og indløsning, jf. § 13.

Afdelingen er akkumulerende. Afdelingen er bevisudstedende.

#### Stk. 12. Klima & Miljø **SRI**

Afdelingen investerer i aktier med direkte eller indirekte aktiviteter inden for klima og miljø, og som er optaget til handel på regulerede markeder. Afdelingen kan endvidere investere i depotbeviser (fx ADRs og GDRs), der er optaget til handel på et reguleret marked eller et andet marked, der er regelmæssigt arbejdende, anerkendt og offentligt.

Afdelingen kan inden for sit investeringsområde investere op til 10% af sin formue i andre værdipapirer eller pengemarkedsinstrumenter herunder værdipapirer, der ikke er optaget til handel. Afdelingen kan endvidere indskyde midler i et kreditinstitut i henhold til bestemmelserne herom i lov om investeringsforeninger m.v.

Afdelingen må ikke placere sine midler i virksomheder, der overvejende er beskæftiget med produktion eller distribution af alkohol, tobak, våben, pornografi eller hasard, samt i virksomheder, som krænker international ret defineret som konventioner tiltrådt og ratificeret af hovedparten af verdenssam-



fundet, herunder FN's deklARATION af menneskerettigheder, OECD Guidelines for multinationale virksomheder, ILO's konventioner for arbejdstagerrettigheder og Global Compacts 10 principper for bæredygtig virksomhedsadfærd.

Afdelingen kan investere op til 10% af formuen i andele i andre danske UCITS, specialforeninger, udenlandske investeringsinstitutter eller afdelinger heraf i henhold til bestemmelserne herom i lov om investeringsforeninger m.v.

Afdelingen opfylder de angivne rammer for investering i aktieavancebeskatningslovens § 21, stk. 2 og 3.

Slettet: foreninger, afdelinger eller investeringsinstitutter.¶

Slettet: reglerne

Afdelingen kan anvende afledte finansielle instrumenter på dækket basis samt foretage udlån af værdipapirer.

Afdelingen anvender dobbeltprismetoden ved emission og indløsning, jf. § 13.

Afdelingen er udloddende. Afdelingen er bevisudstedende.

#### Stk. 13. Nordiske Fokusaktier

Afdelingen kan investere i aktier, der handles på et reguleret marked i Danmark, Norge, Sverige, Finland, Island, Færøerne, Estland, Letland og Litauen. Afdelingen kan endvidere investere i depotbeviser (fx ADRs og GDRs), der er optaget til handel på et reguleret marked eller et andet marked, der er regelmæssigt arbejdende, anerkendt og offentligt.

Slettet: eller

Slettet: ).

Afdelingen kan inden for sit investeringsområde investere op til 10% af sin formue i andre værdipapirer eller pengemarkedsinstrumenter herunder værdipapirer, der ikke er optaget til handel. Afdelingen kan endvidere indskyde midler i et kreditinstitut henhold til bestemmelserne herom i lov om investeringsforeninger m.v. Afdelingen kan investere op til 10% af formuen i andele i andre danske UCITS, specialforeninger, udenlandske investeringsinstitutter eller afdelinger heraf i henhold til bestemmelserne herom i lov om investeringsforeninger m.v.

Afdelingen opfylder de angivne rammer for investering i aktieavancebeskatningslovens § 21, stk. 2 og 3.

Slettet: foreninger, afdelinger eller investeringsinstitutter.¶

Slettet: reglerne

Afdelingen kan anvende afledte finansielle instrumenter på dækket basis samt foretage udlån af værdipapirer.

Afdelingen anvender dobbeltprismetoden ved emission og indløsning, jf. § 13.

Afdelingen er udloddende. Afdelingen er bevisudstedende.

#### Stk. 14. Globale Fokusaktier

Afdelingen investerer globalt i aktier, der er optaget til handel på regulerede markeder. Afdelingen kan endvidere investere i depotbeviser (fx ADRs og GDRs), der er optaget til handel på et reguleret marked eller et andet marked, der er regelmæssigt arbejdende, anerkendt og offentligt.

Afdelingen kan inden for sit investeringsområde investere op til 10% af sin formue i andre værdipapirer eller pengemarkedsinstrumenter herunder værdipapirer, der ikke er optaget til handel. Afdelingen kan endvidere indskyde midler i et kreditinstitut i henhold til bestemmelserne herom i lov om investeringsforeninger m.v. Afdelingen kan investere op til 10% af formuen i andele i andre [danske UCITS, specialforeninger, udenlandske investeringsinstitutter eller afdelinger heraf i henhold til bestemmelserne herom i lov om investeringsforeninger m.v.](#)

Afdelingen opfylder [de angivne rammer for investering](#) i aktieavancebeskatningslovens § 21, stk. 2 og 3.

Slettet: foreninger, afdelinger eller investeringsinstitutter.¶

Slettet: reglerne

Afdelingen kan anvende afledte finansielle instrumenter på dækket basis samt foretage udlån af værdipapirer.

Afdelingen anvender dobbeltprismetoden ved emission og indløsning, jf. § 13.

Afdelingen er udloddende. Afdelingen er bevisudstedende.

#### Stk. 15. Taktisk Allokering

Afdelingen kan investere sine midler i aktier, statsobligationer, realkreditobligationer, exchange traded funds (ETF'er) godkendt i medfør af UCITS-direktivet, samt i andele i [danske UCITS, specialforeninger, udenlandske investeringsinstitutter eller afdelinger heraf i henhold til bestemmelserne herom i lov om investeringsforeninger m.v.](#)

Slettet: i

Slettet: i andele i udenlandske investeringsinstitutter eller afdelinger heraf

Afdelingen kan endvidere investere i depotbeviser (fx ADRs og GDRs), [der er optaget til handel på et reguleret marked eller et andet marked, der er regelmæssigt arbejdende, anerkendt og offentligt.](#)

Slettet: danske investeringsforeninger og specialforeninger eller i disse foreningers afdelinger i overensstemmelse med § 124 i lov om investeringsforeninger m.v.

Afdelingen vil investere i finansielle instrumenter optaget til handel på et reguleret marked, der er medlem af World Federation of Exchanges eller full member eller associate member af Federation of European Securities Exchanges (FESE), eller handlet på et andet reguleret marked i Den Europæiske Union, der er regelmæssigt arbejdende, anerkendt og offentligt. Afdelingen kan endvidere investere i andele i udenlandske investeringsinstitutter eller afdelinger heraf samt i andele i danske [UCITS](#) og specialforeninger eller i disse foreningers afdelinger, der ikke er optaget til handel på et reguleret marked.

Slettet: investeringsforeninger

Afdelingen kan endvidere indskyde midler i et kreditinstitut i henhold til bestemmelserne herom i lov om investeringsforeninger m.v. Afdelingen kan investere op til 10% af formuen i andele i andre [danske UCITS, specialforeninger, udenlandske investeringsinstitutter eller afdelinger heraf i henhold til bestemmelserne herom i lov om investeringsforeninger m.v.](#)

Afdelingen kan anvende afledte finansielle instrumenter på dækket [eller](#) ikke-dækket basis og foretage udlån af værdipapirer.

Slettet: foreninger, afdelinger eller investeringsinstitutter.¶

Slettet: og

Afdelingen anvender dobbeltprismetoden ved emission og indløsning, jf. § 13.

Afdelingen er bevisudstedende og akkumulerende.

#### Stk. 16. Europæiske Virksomhedsobligationer [SRI](#)

Afdelingen placerer sine midler i erhvervsobligationer, men kan derudover investere i statsobligationer, realkreditobligationer, pengemarkedsinstrumenter og andre lignende gældsinstrumenter.

Afdelingen investerer primært i obligationer udstedt af europæiske emittenter eller udstedt i europæiske valuta, men kan sekundært investere i andre udstedelser.

Afdelingen investerer primært i værdipapirer og pengemarkedsinstrumenter med en kreditvurdering på BBB- eller bedre hos Standard & Poor's og/eller Baa3 eller bedre hos Moody's, BBB- eller bedre hos Fitch eller tilsvarende hos et andet almindeligt anerkendt kreditvurderingsbureau, men kan derudover investere maksimalt 25% i værdipapirer og pengemarkedsinstrumenter med en lavere kreditvurdering. I de tilfælde, hvor der er offentliggjort to eller flere ratings fra kreditvurderingsbureauer for en specifik udstedelse, anvendes højeste rating.

De finansielle instrumenter skal være optaget til handel på et reguleret marked, der er medlem af World Federation of Exchanges eller full member eller associate member af Federation of European Securities Exchanges (FESE), eller handlet på et andet reguleret marked i Den Europæiske Union, der er regelmæssigt arbejdende, anerkendt og offentligt. Endvidere kan de nævnte finansielle instrumenter handles på det amerikanske OTC – Fixed Income marked, reguleret af FINRA. Afdelingen kan tillige investere i amerikanske Rule 144A-udstedelser, hvortil er knyttet en ombytningsret til papirer, der inden for 1 år registreres hos Securities and Exchange Commission (SEC) i henhold til Securities Act of 1933, og som omsættes på det amerikanske OTC - Fixed Income marked.

Investeringer på det amerikanske OTC - Fixed Income marked vil primært blive foretaget i udstedelser med en størrelse på USD 25 mio. eller derover. Afdelingen kan foretage investeringer i såvel likvide som mindre likvide værdipapirer i det amerikanske OTC - Fixed Income marked.

Investeringer i finansielle instrumenter, der ikke er optaget til handel på ovennævnte markeder, må sammen med investeringer i instrumenter, der ikke er optaget til handel på et reguleret marked, maksimalt udgøre 10% af afdelingens formue.

Afdelingen må ikke placere sine midler i virksomheder, der overvejende er beskæftiget med produktion eller distribution af alkohol, tobak, våben, pornografi eller hasard, samt i virksomheder, som krænger international ret defineret som konventioner tiltrådt og ratificeret af hovedparten af verdenssamfundet, herunder FN's deklARATION af menneskerettigheder, OECD Guidelines for multinationale virksomheder, ILO's konventioner for arbejdstagerrettigheder og Global Compacts 10 principper for bæredygtig virksomhedsadfærd.

Afdelingen kan investere op til 10% af formuen i andele i andre danske UCITS, specialforeninger, udenlandske investeringsinstitutter eller afdelinger heraf i henhold til bestemmelserne herom i lov om investeringsforeninger m.v. Afdelingen kan endvidere indskyde midler i et kreditinstitut i henhold til bestemmelserne herom i lov om investeringsforeninger m.v.

Afdelingen kan anvende afledte finansielle instrumenter på dækket eller ikke-dækket basis samt foretage udlån af værdipapirer.

Afdelingen anvender dobbeltprismetoden ved emission og indløsning, jf. § 13.

Afdelingen er bevisudstedende og udloddende.

Slettet: (

Slettet: )

Slettet: fra andre uafhængige ratinginstitutter

Slettet: 2

Slettet: uafhængige ratinginstitutter

Slettet: foreninger, afdelinger eller investeringsinstitutter.er

Slettet: og

En afdeling kan opdeles i andelsklasser, hvortil der kan være knyttet klassespecifikke aktiver.

*Stk. 2.* En andelsklasse har ikke fortrinsret til nogen andel af afdelingens formue, ~~eller eventuelle klassespecifikke aktiver~~. Andelsklassen har alene ret til en del af afkastet af formuen, herunder en del af afkastet af den fælles portefølje og afkastet af de klassespecifikke aktiver.

Slettet: , og heller ikke til

*Stk. 3* En afdeling kan have forskellige typer andelsklasser efter bestyrelsens beslutning, jf. § 20, stk. 5. Andelsklasserne kan indbyrdes variere på følgende karakteristika:

- 1) Denominering i valuta.
- 2) De typer af investorer andelsklasserne markedsføres overfor.
- 3) Løbende omkostninger, der overholder reglerne i § 5 i andelsklassebekendtgørelsen.
- 4) Emissionstillæg og indløsningsfradrag, der overholder reglerne i § 5 i andelsklassebekendtgørelsen og reglerne i bekendtgørelse om beregning af emissions- og indløsningspriser ved tegning og indløsning af andele i investeringsforeninger m.v.
- 5) Prisberegningsmetode, jf. bekendtgørelse om beregning af emissions- og indløsningspriser ved tegning og indløsning af andele i investeringsforeninger m.v.
- 6) Klassespecifikke aktiver, der alene kan være afledte finansielle instrumenter samt en kontantbeholdning til brug for klassens løbende likviditetsbehov.
- 7) Udlodningsprofil (akkumulerende eller udloddende).
- 8) Minimumsinvestering.
- 9) Andre karakteristika end de i nr. 1-8 anførte, hvis foreningen kan godtgøre, at investorer i en andelsklasse ikke tilgodeses på bekostning af investorer i en anden andelsklasse.

*Stk. 4.* Foreningen skal på sin hjemmeside oplyse om andelsklassernes karakteristika, jf. § 7 i andelsklassebekendtgørelsen.

*Stk. 5.* Stk. 1–4 finder ikke anvendelse på andelsklasser uden ret til udbytte (~~ex kupon~~).

Slettet: ex kupon - andelsklasser/

## Lån

### § 8

Hverken foreningen eller en enkelt afdeling må optage lån.

*Stk. 2.* Med Finanstilsynets tilladelse kan foreningen dog optage lån for sine afdelinger i henhold til lovens bestemmelser herom.

## Andele i foreningen

### § 9

Andelene er registreret i en værdipapircentral og udstedes gennem denne i stykstørrelse på 100 kr. eller multipla heraf, medmindre andet er anført for den enkelte afdeling i § 6.

*Stk. 2.* Hver afdeling afholder samtlige omkostninger ved registrering i en værdipapircentral.

Stk. 3. Værdipapircentralens kontoudskrift tjener som dokumentation for investorens andel af foreningens formue.

Slettet: medlemmets

Stk. 4. Foreningsandelene skal lyde på navn og noteres i foreningens protokol over investorer.

Slettet: medlemsprotokol

Stk. 5. Andelene er frit omsættelige og negotiable.

Stk. 6. Ingen andele har særlige rettigheder.

Stk. 7. Ingen investor i foreningen har pligt til at lade sine andele indløse.

Slettet: Intet medlem af

### Værdiansættelse og fastsættelse af den indre værdi

#### § 10

Foreningens formue værdiansættes i henhold til kapitel 10 i lov om investeringsforeninger m.v. samt Finanstilsynets til enhver tid gældende bekendtgørelse om finansielle rapporter for investeringsforeninger og specialforeninger m.v.

Stk. 2. Den indre værdi for en afdelings andele beregnes ved at dividere formuens værdi på opgørelsestidspunktet, jf. stk. 1, med antal tegnede andele.

Stk. 3. Den indre værdi for en andelsklasses andele beregnes ved at dividere den på opgørelsestidspunktet opgjorte del af afdelingens formue, der svarer til den del af fællesporteføljen, som andelsklassen oppebærer afkast af, korrigeret for eventuelle klassespecifikke aktiver og omkostninger, der påhviler andelsklassen, med antal tegnede andele i andelsklassen.

Stk. 4. Har bestyrelsen i obligationsafdelinger besluttet at udstede andele uden ret til udbytte (ex kupon), jf. § 11, fra primo/medio januar indtil den ordinære generalforsamling fastsættes emissionsprisen og prisen ved eventuel indløsning af sådanne andele på grundlag af den indre værdi, jf. stk. 2 og 3, jf. stk. 1, efter fradrag af det beregnede og reviderede udbytte for det foregående regnskabsår.

Stk. 5. Har bestyrelsen i aktieafdelinger besluttet at udstede andele uden ret til udbytte (ex kupon), jf. § 11, fra primo/medio januar indtil den ordinære generalforsamling fastsættes emissionsprisen og prisen ved eventuel indløsning af sådanne andele på grundlag af den indre værdi, jf. stk. 2 og 3, jf. stk. 1, efter fradrag af det beregnede og reviderede udbytte for det foregående regnskabsår samt afkastet heraf i perioden, hvor der udstedes andele uden ret til udbytte.

### Emission og indløsning

#### § 11

Bestyrelsen træffer beslutning om emission af andele og om emission af andele uden ret til udbytte (ex kupon). Generalforsamlingen træffer dog beslutning om emission af fondsandele. Andele i foreningen kan kun tegnes mod samtidig indbetaling af emissionsprisen, bortset fra tegning af fondsandele.

Stk. 2. Bestyrelsen skal, før den træffer beslutning om emission, vurdere, om emissionen vil være forsvarlig og forenelig med en afdelings formueforhold, investeringsstrategi og investeringsmuligheder samt investorerens interesse. Bestyrelsen kan på et sådant grundlag beslutte, at en emission ikke skal

Slettet: medlemmernes

foretages, eller at en emission skal begrænses til et antal andele fastsat af bestyrelsen. Bestyrelsens beslutning må ikke være båret af usaglige hensyn eller medføre forskelsbehandling af ligestillede potentielle investorer, der ønsker at tegne andele i foreningen.

## § 12

På en investors forlangende skal foreningen indløse investorens andel af en afdelings formue.

Slettet: et medlems

Slettet: medlemmets

*Stk. 2.* Foreningen kan udsætte indløsningen,

- når foreningen ikke kan fastsætte den indre værdi på grund af forholdene på markedet, eller
- når foreningen af hensyn til en lige behandling af investorerne først fastsætter indløsningsprisen, når foreningen har realiseret de til indløsningen af andelene nødvendige aktiver.

*Stk. 3.* Finanstilsynet kan kræve, at foreningen udsætter indløsning af andele.

## Metoder til beregning af emissions- og indløsningspriser

### § 13

Dobbeltprismetode

Emissionsprisen fastsættes efter dobbeltprismetoden til den indre værdi, jf. § 10, opgjort på emissions tidspunktet, med tillæg af et beløb til dækning af udgifter ved køb af finansielle instrumenter og til nødvendige omkostninger ved emissionen, herunder til administration, trykning, annoncering samt provision til formidlere og garantier af emissionen.

*Stk. 2.* Indløsningsprisen fastsættes efter dobbeltprismetoden til den indre værdi, jf. § 10, opgjort på indløsnings tidspunktet, med fradrag af et beløb til dækning af udgifter ved salg af finansielle instrumenter og til nødvendige omkostninger ved indløsningen.

### § 13 a

Enkeltprismetode

Foreningen fastsætter et eller flere tidspunkter for opgørelse af værdien, jf. § 10, af andele i en afdeling eller andelsklasse. Til afregning efter enkeltprismetoden af anmodninger om emission og indløsning af andele, som foreningen har modtaget, skal foreningen fastsætte emissionsprisen og indløsningsprisen til indre værdi, jf. § 10, på det førstkommande opgørelsestidspunkt.

Slettet: foreningen, afdelingen

Slettet: andelsklassen.

### § 13 b

Modificeret enkeltprismetode

Foreningen fastsætter et eller flere tidspunkter for opgørelse af værdien af andele i en afdeling eller andelsklasse. Til afregning efter den modificerede enkeltprismetode af anmodninger om emission og indløsning af andele, som foreningen har modtaget, skal foreningen fastsætte emissionsprisen og indløsningsprisen til indre værdi, jf. § 10, på det førstkommande opgørelsestidspunkt.

Slettet: foreningen, afdelingen

Slettet: andelsklassen.

Slettet: Foreningen kan tillægge et gebyr til betaling af markedsføring og af finansielle formidlere til emissionsprisen.

*Stk. 2.* Overstiger periodens nettoemissioner et af bestyrelsen fastsat antal andele, skal foreningen justere den indre værdi beregnet efter § 10, ved at tillægge et gebyr til dækning af handelsomkostninger til emissionsprisen. Overstiger periodens nettoindløsninger et af bestyrelsen fastsat antal andele, skal foreningen justere den indre værdi beregnet efter § 10, ved at fratække et gebyr til dækning af handelsomkostninger fra indløsningsprisen. Foreningens bestyrelse fastlægger størrelsen af gebyret ved emission og indløsning.



## Generalforsamling

### § 14

Generalforsamlingen er foreningens højeste myndighed.

Stk. 2. Generalforsamling afholdes i København.

Stk. 3. Ordinær generalforsamling afholdes hvert år inden udgangen af april måned.

Stk. 4. Ekstraordinær generalforsamling afholdes, når investorer, der tilsammen ejer mindst 5% af det samlede pålydende af andele i foreningen/i en afdeling/i en andelsklasse, eller når mindst to medlemmer af bestyrelsen eller en revisor har anmodet herom. Bestyrelsens indkaldelse skal finde sted senest 4 uger efter begæringens fremsættelse.

Slettet: medlemmer

Slettet: 10

Stk. 5. Generalforsamling indkaldes og dagsorden bekendtgøres med mindst 2 ugers og maksimalt 4 ugers skriftligt varsel til alle navnenoterede investorer, som har fremsat begæring herom, og ved indrykning på foreningens hjemmeside og/eller i dagspressen efter bestyrelsens skøn.

Slettet: medlemmer

Stk. 6. I indkaldelsen skal foreningen angive tid og sted for generalforsamlingen samt dagsorden, som angiver, hvilke anliggender generalforsamlingen skal behandle. Såfremt generalforsamlingen skal behandle forslag til vedtægtsændringer, skal forslagens væsentligste indhold fremgå af indkaldelsen.

Stk. 7. Dagsorden og de fuldstændige forslag samt for den ordinære generalforsamlings vedkommende tillige årsrapport med tilhørende revisionspåtegning skal senest 2 uger før denne fremlægges til eftersyn på foreningens kontor.

Stk. 8. Investorer, der vil fremsætte forslag til behandling på den ordinære generalforsamling, skal fremsætte forslaget skriftligt til bestyrelsen senest den 1. februar i året for generalforsamlingens afholdelse.

Slettet: Medlemmer

Slettet: 6 uger før generalforsamlingen

### § 15

Bestyrelsen udpeger en dirigent, som leder generalforsamlingen. Dirigenten afgør alle spørgsmål vedrørende generalforsamlingens lovlighed, forhandlingerne og stemmeafgivelsen.

Stk. 2. Foreningen fører en protokol over forhandlingerne. Protokollen underskrives af dirigenten. Generalforsamlingsprotokollen eller en bekræftet udskrift skal være tilgængelig for investorerne på foreningens kontor senest 2 uger efter generalforsamlingens afholdelse.

Slettet: medlemmerne

### § 16

Dagsordenen for den ordinære generalforsamling skal omfatte:

1. Fremlæggelse af årsrapport til godkendelse, herunder ledelsens beretning for det forløbne regnskabsår og eventuelt forslag til anvendelse af provenu ved formuerealisationer samt godkendelse af bestyrelsesmedlemmernes honorar
2. Forslag fremsat af investorer eller bestyrelsen

Slettet: ledelsesberetning

Slettet: medlemmer



3. Valg af medlemmer til bestyrelsen
4. Valg af revision
5. Eventuelt

## § 17

Enhver investor i foreningen har mod forevisning af adgangskort ret til sammen med en evt. rådgiver at deltage i generalforsamlingen. Adgangskort kan rekvireres hos foreningen senest 5 bankdage forinden mod forevisning af fornøden dokumentation for besiddelse af andele i foreningen.

Stk. 2. Investorer kan kun udøve stemmeret for de andele, som 1 uge forud for generalforsamlingen er noteret på vedkommende investors navn i foreningens protokol over investorer.

Stk. 3. De beføjelser, som foreningens generalforsamling udøver, tilkommer en afdelings investorer for så vidt angår godkendelse af afdelingens årsrapport, ændring af vedtægternes regler for anbringelse af afdelingens formue, afdelingens afvikling eller fusion samt andre spørgsmål, som udelukkende vedrører afdelingen.

Stk. 4. De beføjelser, som foreningens generalforsamling udøver, tilkommer en andelsklasses investorer for så vidt angår ændring af andelsklassens specifikke karakteristika, andelsklassens afvikling og andre spørgsmål, der udelukkende vedrører andelsklassen. Hvis andelsklassen ikke opfylder formuekravet, er det dog proceduren i § 91, stk. 3 i lov om investeringsforeninger m.v., som skal anvendes.

Stk. 5. Hver investor har 1 stemme for hver kr. 100 pålydende andel i afdelinger/andelsklasser, der er denomineret i danske kroner. I afdelinger eller andelsklasser, der er denomineret i anden valuta, beregnes antallet af stemmer ved at multiplicere den nominelle værdi af investorens antal andele med den officielt fastsatte valutakurs mod danske kroner på den af Danmarks Nationalbank opgjorte liste over valutakurser 1 uge forud for generalforsamlingen, og dividere resultatet med 100. Det således fundne stemmetal nedrundes til nærmeste hele tal. Hver investor har dog mindst 1 stemme.

Stk. 6. Enhver investor har ret til at møde ved fuldmægtig. Fuldmagten, der skal fremlægges, skal være skriftlig og dateret. Fuldmagt til bestyrelsen kan ikke gives for længere tid end 1 år, og skal gives til en bestemt generalforsamling med en på forhånd kendt dagsorden.

Stk. 7. Der gælder ingen stemmeretsbegrænsning.

Stk. 8. Generalforsamlingen træffer beslutninger ved almindelig stemmeflerhed, med undtagelse af de i § 18 nævnte tilfælde.

Stk. 9. Der må ikke foretages lyd- og billedoptagelser på generalforsamlingen.

Stk. 10. Stemmeret kan ikke udøves for de andele, som en afdeling ejer i andre afdelinger i foreningen.

Slettet: Ethvert medlem af

Slettet: ret til

Slettet: , når medlemmet

Slettet: dage

Slettet: har rekvireret adgangskort på foreningens kontor

Slettet: sine

Slettet: . Ethvert medlem kan medbringe en rådgiver.

Slettet: Medlemmer

Slettet: medlems

Slettet: medlemsprotokol

Slettet: medlemmer

Slettet: opløsning, overflytning,

Slettet: , sammenlægning

Slettet: deling

Slettet: medlemmer

Slettet: Hvert medlem

Slettet: medlemmets

Slettet: Hvert medlem

Slettet: Ethvert medlem

Slettet: ,

Slettet: og

Slettet: mere

Slettet: . Fuldmagt til bestyrelsen

Slettet: dog

## Ændring af vedtægter, fusion og afvikling m.v.

### § 18

Beslutning om ændring af vedtægterne og beslutning om foreningens afvikling, spaltning eller fusion af den ophørende forening er kun gyldig, hvis den tiltrædes af mindst 2/3 såvel af de stemmer, der er afgivet, som af den del af formuen, der er repræsenteret på generalforsamlingen.

Stk. 2. Beslutning om ændring af vedtægternes regler for anbringelse af en afdelings formue, en afdelings afvikling, spaltning, overflytning af en afdeling eller fusion af den ophørende enhed tilkommer på generalforsamlingen afdelingens investorer. Beslutning herom er kun gyldig, hvis den tiltrædes af mindst 2/3 af såvel de stemmer, der er afgivet, som af den del af afdelingens formue, der er repræsenteret på generalforsamlingen.

Stk. 3. Beslutning om ændring af vedtægternes regler for en andelsklasses specifikke karakteristika og en andelsklasses afvikling tilkommer på generalforsamlingen investorerne i andelsklassen. Beslutning herom er kun gyldig, hvis den tiltrædes af mindst 2/3 af såvel de stemmer, der er afgivet, som af den del af andelsklassens formue, der er repræsenteret på generalforsamlingen.

### Bestyrelsen

### § 19

Bestyrelsen, der vælges af generalforsamlingen, består af mindst 3 og højst 5 medlemmer.

Stk. 2. Bestyrelsen vælger selv sin formand.

Stk. 3. Hvert år er samtlige bestyrelsesmedlemmer på valg. Genvalg kan finde sted.

Stk. 4. Ethvert medlem af bestyrelsen afgår senest på generalforsamlingen efter udløbet af det regnskabsår, hvori vedkommende fylder 70 år.

Stk. 5. Bestyrelsen er beslutningsdygtig, når over halvdelen af dens medlemmer er til stede. Beslutninger træffes ved simpel stemmeflerhed. I tilfælde af stemmelighed er formandens stemme afgørende.

Stk. 6. Bestyrelsens medlemmer modtager et årligt honorar, der godkendes af generalforsamlingen.

### § 20

Bestyrelsen har ansvaret for den overordnede ledelse af foreningens anliggender, herunder investeringerne til enhver tid.

Stk. 2. Bestyrelsen skal sørge for, at foreningens virksomhed udøves forsvarligt i overensstemmelse med lovgivningen og vedtægterne og skal herunder påse, at bogføringen og formueforvaltningen kontrolleres på tilfredsstillende måde.

Stk. 3. Bestyrelsen skal udarbejde skriftlige retningslinjer for foreningens væsentligste aktivitetsområder, hvori arbejdsdelingen mellem bestyrelsen og direktionen fastlægges.

Slettet: , spaltning

Slettet: opløsning

Slettet: ,

Slettet: medlemmer.

Slettet: medlemmerne af

Slettet: Stk. 4. Fuldmagter til at møde på den første generalforsamling skal, medmindre de udtrykkeligt tilbagekaldes, anses for gyldige også med hensyn til den efterfølgende ekstraordinære generalforsamling, såfremt der ikke er nye dagsordenspunkter. ¶

¶

¶

-----Sideskift-----

*Stk. 4.* Bestyrelsen er bemyndiget til at foretage sådanne ændringer i foreningens vedtægter, som ændringer i lovgivningen nødvendiggør, eller som Finanstilsynet påbyder. Endvidere er bestyrelsen bemyndiget til at ajourføre bilag 1 til vedtægterne.

*Stk. 5.* Bestyrelsen kan oprette nye afdelinger og er bemyndiget til at gennemføre de vedtægtsændringer, som er nødvendige, eller som Finanstilsynet foreskriver som betingelse for godkendelse. Endvidere kan bestyrelsen oprette nye andelsklasser, jf. § 7, stk. 3, nr. 1 – ~~8~~.

Slettet: 9

*Stk. 6.* Bestyrelsen træffer beslutning om, hvorvidt foreningen skal indgive ansøgning om optagelse til handel af andele i en eller flere afdelinger eller andelsklasser på et reguleret marked. Det er alene generalforsamlingen, der er bemyndiget til at træffe beslutning om at afnotere en afdeling eller en andelsklasse fra et reguleret marked.

## Administration

### § 21

Bestyrelsen ansætter en direktion til at varetage den daglige ledelse. Direktionen skal udføre sit hverv i overensstemmelse med bestyrelsens retningslinjer og anvisninger.

*Stk. 2.* Bestyrelsen kan i stedet delegere den daglige ledelse af foreningen til et investeringsforvaltningsselskab, således at de opgaver, der påhviler en forenings direktør, udføres af investeringsforvaltningsselskabets direktion. Finanstilsynet skal godkende foreningens delegation af den daglige ledelse til et investeringsforvaltningsselskab.

## Tegningsregler

### § 22

Foreningen tegnes af:

- 1) to bestyrelsesmedlemmer i forening eller
- 2) et bestyrelsesmedlem i forening med et medlem af direktionen i foreningens investeringsforvaltningsselskab.

*Stk. 2.* Bestyrelsen kan meddele prokura.

*Stk. 3.* Bestyrelsen træffer beslutning om, hvem der udøver stemmeretten på foreningens finansielle instrumenter.

## Administrationsomkostninger

### § 23

Hver af foreningens afdelinger og andelsklasser afholder egne omkostninger.

*Stk. 2.* Fællesomkostningerne ved foreningens virksomhed i et regnskabsår deles mellem afdelingerne/andelsklasserne under hensyntagen til både deres investerings- og administrationsmæssige resourceforbrug i løbet af perioden og til deres formue primo perioden, jf. dog stk. 4.

*Stk. 3.* Såfremt en afdeling eller andelsklasse ikke har eksisteret i hele regnskabsåret, bærer den en forholdsmæssig andel af fællesomkostningerne.

*Stk. 4.* Ved fællesomkostninger forstås de omkostninger, som ikke kan henføres til de enkelte afdelinger henholdsvis andelsklasse.

*Stk. 5.* De samlede administrationsomkostninger, herunder omkostninger til bestyrelse, administration, it, revision, tilsyn, markedsføring, formidling og depotselskabet må for hver afdeling eller andelsklasse ikke overstige 2,5% af den gennemsnitlige formueværdi af hver afdeling eller andelsklassen inden for regnskabsåret, medmindre andet er anført for den enkelte afdeling i § 6.

### **Depotselskab**

#### **§ 24**

Foreningens finansielle aktiver skal forvaltes og opbevares af et depotselskab.

*Stk. 2.* Bestyrelsen træffer beslutning om valg af depotselskab. Finanstilsynet skal godkende bestyrelsens valg af depotselskab.

### **Årsrapport, revision og overskud**

#### **§ 25**

Foreningens regnskabsår er kalenderåret.

*Stk. 2.* For hvert regnskabsår udarbejder ledelsen en årsrapport bestående som minimum af en ledelsesberetning og en ledelsespåtegning for foreningen samt et årsregnskab for hver enkelt afdeling, bestående af en resultatopgørelse, en balance og noter, herunder redegørelse for anvendt regnskabspraksis. Redegørelse for anvendt regnskabspraksis kan udarbejdes som en fælles redegørelse for afdelingerne.

*Stk. 3.* Foreningen udarbejder halvårsrapport for hver afdeling, indeholdende resultatopgørelse for perioden 1. januar til 30. juni samt en balance pr. 30. juni i overensstemmelse med bekendtgørelse om finansielle rapporter for investeringsforeninger og specialforeninger m.v.

*Stk. 4.* Årsrapporten revideres af mindst en statsautoriseret revisor, der er valgt af generalforsamlingen. Revisionen omfatter ikke ledelsesberetningen og de supplerende beretninger, som indgår i årsrapporten.

*Stk. 5.* Foreningen udleverer på begæring den seneste reviderede årsrapport og den seneste halvårsrapport ved henvendelse til foreningen.

## § 26

Udloddende afdelinger foretager en udlodning, der opfylder de i ligningslovens § 16 C anførte krav til minimumsudlodning.

*Stk. 2.* Provenu ved formuerealisation i øvrigt tillægges afdelingens formue, medmindre generalforsamlingen efter bestyrelsens forslag træffer anden beslutning.

*Stk. 3.* I udloddende afdelinger eller andelsklasser, der udelukkende investerer i danske og/eller udenlandske obligationer, kan bestyrelsen beslutte at foretage udlodning to gange årligt. Efter den ordinære generalforsamling, hvor foreningens årsrapport og størrelsen af den samlede udlodning for regnskabsåret godkendes, udbetales en restudlodning beregnet som forskellen mellem regnskabsårets ordinære udlodning og den udbetalte acontoudlodning. Acontoudlodningen beregnes på grundlag af afdelingens indtjente renter med fradrag af afdelingens administrationsomkostninger i første halvår. Kurs- og valutagevinster samt andre indtægter, der ikke kan beregnes på forhånd, selv om de er realiserede, indgår ikke i ovennævnte udlodningsgrundlag. En eventuel acontoudlodning udbetales i september/oktober.

*Stk. 4.* Acontoudlodningen skal efterfølgende godkendes på den ordinære generalforsamling.

*Stk. 5.* Udbytte af andele i en udloddende afdeling registreret i en værdipapircentral betales via [inve-storens](#) konto i det kontoførende institut.

*Stk. 6.* Retten til udbytte af eventuelle fysiske investeringsbeviser i en afdeling eller andelsklasse forældes, når udbyttet ikke er udbetalt senest 3 år efter, at det forfaldt til udbetaling. Udbyttet tilfalder herefter afdelingen.

*Stk. 7.* I akkumulerende afdelinger henlægges nettooverskuddet til forøgelse af afdelingens formue.

Således vedtaget på [ordinær](#) generalforsamling den [18. april 2013](#).

København, den [18. april 2013](#)

I bestyrelsen

▲  
▼

Slettet: medlemmets

Slettet: ekstraordinær

Slettet: 23.

Slettet: 2012

Slettet: 23.

Slettet: 2012

Formateret: Skjult

Formateret: Skjult

Formateret: Skjult

Slettet: //

Formateret: Skjult